

# Ateneu Universitari Sant Pacià



ATENEU UNIVERSITARI  
SANT PACIÀ  
*Quaecumque lingua a Deo inspirata*



L'Ateneu Universitari Sant Pacià és una institució universitària de l'Església catòlica, promoguda per l'Arquebisbat de Barcelona, amb centres situats a Catalunya i Mallorca.

## Oferta acadèmica

### Titulacions

Disset titulacions, amb un esquema de grau (tres anys) i màster (dos anys), d'acord amb la normativa de la Santa Seu.

#### Grau - *Baccalaureatus*

- Teologia (FTC i CETEM)
- Filosofia (FFC)
- Història, Arqueologia i Arts cristianes (FHEAG)
- Ciències religioses (ISCR)

#### Màster - *Licentiat*

- Teologia (FTC):
  - Sistemàtica
  - Bíblia
  - Moral
  - Litúrgia (FTC-ISLB)
  - Fonamental (FTC-ITF)
- Filosofia (FFC)
- Història i Patrimoni cultural de l'Església (FHEAG):
  - Arqueologia i Art
  - Patrimoni de l'Església
  - Història de l'Església
- Ciències Religioses (ISCR)

#### Doctorat - *Doctor*

- Teologia (FTC)
- Filosofia (FFC)
- Història, Arqueologia i Arts cristianes (FHEAG)

### Altres titulacions

#### Màster

- Patrimoni Musical Litúrgic (60 ectes) (en col·laboració amb la Universitat de Barcelona)

#### Diploma

- Música Sacra (45 ectes)
- Gestió del Patrimoni Cultural Eclesiàstic (30 ectes) (organitzat per la FFC-URL en col·laboració amb la FTC)

#### Curs en línia

- Science and Faith BCN (FTC) (24 lliçons)

Aquesta oferta acadèmica es programa segons l'Espai Universitari Europeu d'Instrucció Superior (EUEIS). Totes les titulacions tenen validesa civil plena (són reconegudes pel Ministeri d'Educació, Cultura i Esports, segons els reials decrets de 2011 i 2015).

#### Càtedra

- Càtedra de Teologia Pastoral *Arquebisbe Josep Pont Gol*

## Centres

L'Ateneu consta de tres facultats:

- Facultat de Teologia de Catalunya (FTC)

- Facultat de Filosofia de Catalunya (FFC)
- Facultat Antoni Gaudí d'Història, Arqueologia i Arts cristianes (FHEAG)

A més de les tres facultats, l'Ateneu té vuit instituts i un centre teològic, amb un total de 2.200 alumnes.

Dos instituts incorporats a la FTC:

- Institut Superior de Litúrgia de Barcelona (ISLB), amb seu a Barcelona
- Institut de Teologia Fonamental (ITF), amb seu a Sant Cugat del Vallès

Sis instituts vinculats a la FTC:

- Barcelona (ISCREB)
- Girona (ISCRGirona)
- Lleida (IREL)
- Mallorca (ISuCiR)
- Tarragona (Sant Fructuós, INSAF)
- Vic (ISCRVic)

Un centre afiliat a la FTC:

- Centre d'Estudis Teològics de Mallorca (CETEM)

## Ubicació

L'Ateneu Universitari Sant Pacià té la seu a la ciutat de Barcelona, en el cèntric i esplèndid edifici del Seminari Conciliar de Barcelona, i gaudeix d'un magnífic equipament i dels serveis que ofereix la Biblioteca Pública i Episcopal del Seminari de Barcelona, una de les biblioteques més importants del país.

## Informació

#### Ateneu Universitari Sant Pacià

c/ Diputació, 231  
08007 Barcelona  
Tel. 934 521 371  
[secretaria@edusantpacia.cat](mailto:secretaria@edusantpacia.cat)

#### Horari de Secretaria

De dl. a dj.: d'11 a 13 h  
i de 17 a 19 h; dv.: d'11 a 13 h  
[www.edusantpacia.cat](http://www.edusantpacia.cat)

## Inauguració oficial del curs 2018-2019

de l'Ateneu Universitari Sant Pacià (Facultat de Teologia de Catalunya, Institut Superior de Litúrgia de Barcelona, Institut de Teologia Fonamental, Facultat de Filosofia de Catalunya i Facultat Antoni Gaudí)

Acte presidit pel cardenal JOAN JOSEP OMELLA, arquebisbe de Barcelona i gran canceller de l'AUSP

Lliçó inaugural

**«Escletxes en el jo impermeable a Déu.  
La proposta cristiana en un món secular»**

a càrrec del

**Dr. Xavier Morlans i Molina (FTC)**



**Dimecres 26 de setembre de 2018, a les 11.15 h**  
a l'Aula Magna del Seminari Conciliar de Barcelona (c/ Diputació, 231)

# Facultat de Teologia de Catalunya



ATENEU UNIVERSITARI SANT PACIÀ  
FACULTAT DE TEOLOGIA  
DE CATALUNYA



## Pla d'estudis

### PRIMER CICLE

**Cursos institucionals o grau**  
Quinquenni filosòfico-teològic (300 ectes)

Els estudis de teologia tenen tres cicles. El primer cicle consta de cinc cursos, en els quals s'estudien de manera sistemàtica els elements constitutius de la teologia, ciència de la fe. En els dos primers cursos s'estudien les disciplines filosòfiques propedèutiques de la teologia, impartides per la Facultat Eclesiàstica de Filosofia de Catalunya. En acabar el primer cicle s'obté el grau de *batxillerat en teologia*, equivalent al títol universitari oficial de graduat o graduada (R.D.1619/2011). Les classes del primer cicle s'imparteixen diàriament, de dilluns a divendres, de 9 a 13 h.

### SEGON CICLE

**Llicenciatura en Teologia - Màster d'especialització**  
Dos anys de durada (120 ectes)

**Especialitats:** S'ofereixen cinc especialitats: teologia sistemàtica, Sagrada Escripura, teologia moral, litúrgia i teologia fonamental. Les tres primeres s'imparteixen a la seu de la Facultat de Teologia de Catalunya (c/ Diputació 231, Barcelona), així com la de litúrgia, que és dirigida per l'Institut Superior de Litúrgia de Barcelona. L'especialitat de teologia fonamental s'imparteix a la seu de l'Institut de Teologia Fonamental (c/ Llaseres 30, Sant Cugat del Vallès).

**Destinatari:** Batxillers en teologia (poden accedir-hi directament); alumnes amb estudis de Seminari (sexenni filosòfico-teològic), els quals hauran de fer el seminari de síntesi que es pot cursar simultàniament amb la llicència; llicenciats en ciències religioses (ISCR), els quals han de fer el curs pont per a llicenciats en ciències religioses, que es pot cursar simultàniament amb les matèries propedèutiques i de llengües de la llicència.

**Reconeixement civil:** El títol de llicenciat/ada en teologia és equivalent al títol oficial de màster universitari (R.D. 1619/2011).

**Horari de classes:** Teologia sistemàtica, Sagrada Escripura, Teologia moral: dimecres i dijous (matí i tarda, de 10 a 13.55 h i de 16 a 19.55 h). Litúrgia: de dilluns a divendres, de 9.10 a 13 h. Teologia fonamental: dijous i divendres, de 9 a 13.30 h i de 16 a 18 h.

**Inici de curs:** a partir del 12 de setembre.

**Informació i matrícula:** La matrícula es pot fer en línia, a través del web de la Facultat, del 10 de juliol al 7 de setembre de 2018: <http://areareservada.teologia-catalunya.cat>. També es podrà fer a la Secretaria de la FTC, del 3 al 7 de setembre: c/ Diputació, 231 - 08007 Barcelona - t. 934 534 925 - [www.teologia-catalunya.cat](http://www.teologia-catalunya.cat). Per al màster en teologia fonamental, contacteu amb la Secretaria de l'ITF, c/ Llaseres, 30 - 08172 Sant Cugat del Vallès (Barcelona), t. 936 741 150 - [www.jesuites.net/centrebjorja/itf.htm](http://www.jesuites.net/centrebjorja/itf.htm)

**Residència:** Hi ha possibilitat d'allotjament a la mateixa seu de la FTC: Residència del Seminari Conciliar de Barcelona, t. 934 541 600, c/e: [seminari@seminaribarcelona.net](mailto:seminari@seminaribarcelona.net)

## Activitats acadèmiques especials

- **20-21 de febrer:** *Simposi Internacional* «Reforma i reformes en l'Església. III: Cap a una Església més pobra, fraterna, ecumènica i inculturada» (Aula Magna, 9.30 h).
- **6 de març:** *Dia de les Facultats*. Festa de Sant Pacià.
- **9 de maig:** *Jornada acadèmica* de Sagrada Escripura «Gènesi 1,1-11,26. Història dels Orígens» (Aula Magna, 9.30 h).

## Centres incorporats i afiliats

### Institut Superior de Litúrgia de Barcelona (ISLB)

Promogut pel Centre de Pastoral Litúrgica, va ser incorporat l'any 1986 a la Facultat de Teologia de Catalunya. L'Institut organitza el bienni complet d'estudis de litúrgia per a l'obtenció de la llicència i el posterior doctorat. El precedeix un curs propedèutic. Té la seu a la mateixa Facultat. N'és director el Dr. Gabriel Seguí i Trobat.

### Institut de Teologia Fonamental (ITF)

Centre acadèmic erigit l'any 1984, fou encomanat a la Companyia de Jesús i incorporat a la Facultat de Teologia, en nom de la qual atorga els títols de llicència especialitzada en teologia fonamental i el posterior doctorat. Té la seu al Centre Borja, c/ Llaseres 30, 08172 Sant Cugat del Vallès. És dirigit pel Dr. Joan Carrera, SJ.

### Centre afiliat

Centre d'Estudis Teològics de Mallorca (CETEM). Afiliat a la FTC des de 1971.

## Centres vinculats a la Facultat

Estan vinculats a la Facultat de Teologia de Catalunya (FTC) els Instituts Superiors de Ciències Religioses de Barcelona, Girona, Lleida, Mallorca, Tarragona i Vic. Els alumnes poden obtenir el batxillerat/grau i la llicenciatura/màster en ciències religioses.

## Cursos acadèmics especials

**Curs de pastoral: preparació al ministeri**  
Es cursa cada dilluns i va destinat als qui

es preparen específicament per a exercir el ministeri pastoral. Aquest curs és confiat a la FTC pels rectors de seminari de les diòcesis catalanes.

### Escola de Llengües

Aprenentatge teoricopràctic del llatí, el grec i l'hebreu en horari de matí (integrat en el pla d'estudis institucionals) i de tarda (dimarts, dimecres i dijous, de 17 a 19 h). També s'ofereixen el copte i el siríac (dijous, de 18.30 a 20.30 h). L'Escola de Llengües ofereix a més un curs d'anglès teològic, adreçat especialment als alumnes d'institucionals i llicència (dijous, de 15 a 16 h).

### Ciència i fe en diàleg

Curs en línia, dirigit pel Seminari de *Theologies*, amb l'objectiu de divulgar els estudis realitzats en els darrers trenta anys sobre el diàleg teologia i ciència. Ofert especialment a professors de primària, secundària i batxillerat. S'estructura en vint-i-quatre lliçons de dotze hores de dedicació cada una (12 ectes). Coordinador: Dr. Emili Marlés.

## Extensió universitària

### Formació permanent

Ofereix cada any, amb estructura de cursos breus, una síntesi de qüestions fonamentals de teologia. Hi poden participar tots els qui ho desitgin. A la seu de la Facultat (c/ Diputació, 231), les classes són el dijous de 10 a 12.45 h. A la seu de l'Institut de Teologia Fonamental (Sant Cugat del Vallès), el dimecres, matí i tarda.

### Cursos d'aprofundiment bíblic

Visió panoràmica de la història de la salvació i introducció a l'Antic i al Nou Testament, amb disciplines que ajuden a comprendre millor els textos bíblics. S'imparteix el dimarts i dijous, de 19 a 21 h.

- **Condicions d'admissió.** Per matricular-se als estudis superiors de teologia i poder obtenir graus acadèmics (grau, màster i doctor), cal tenir estudis que donin accés a la Universitat; també són vàlides les proves d'accés per a majors de 25, 40 i 45 anys. L'Escola de Llengües i els cursos d'extensió universitària són oberts a tothom.

- **Informació.** Facultat de Teologia de Catalunya, c/ Diputació 231, 08007 Barcelona - Tel. 934 534 925 - A/e: [docencia.teologia@educantsantpacia.cat](mailto:docencia.teologia@educantsantpacia.cat) - Web: [www.teologia-catalunya.cat](http://www.teologia-catalunya.cat)

**Les activitats extraordinàries que ofereix la Facultat de Teologia de Catalunya són reconegudes oficialment com a CRÈDITS DE FORMACIÓ DEL PROFESSORAT NO UNIVERSITARI** (Ordre ENS/248/2012 de 20 d'agost, de la Generalitat de Catalunya, Disposició addicional).



# Facultat de Filosofia de Catalunya

ATENEU UNIVERSITARI SANT PACIÀ  
FACULTAT DE FILOSOFIA  
DE CATALUNYA

La Facultat de Filosofia de Catalunya s'adreça a estudiants que desitgen adquirir una àmplia cultura filosòfica i humanística i una formació profunda de la intel·ligència, tot atenent els problemes humans i filosòfics d'avui, així com les grans doctrines de tots els temps. Pretén formar la capacitat i la competència de judici de manera lúcida i crítica, més encara que ensenyar els resultats d'un sistema acabat. Des de la seva identitat cristiana, cultiva el desvetllament del pensament i la reflexió servint-se amb lucidesa del patrimoni filosòfic i humanístic. Els cursos de la Facultat de Filosofia de Catalunya abracen totes les matèries de l'ensenyament clàssic de la filosofia i de les humanitats, i el coneixement dels principals autors, a partir de la lectura directa i el comentari dels seus textos.

## Grau eclesiàstic de batxiller en filosofia

(180 ectes)

### PRIMER CICLE

Primer curs	Crèdits ectes
• Introducció a la filosofia i metodologia	3 OF
• Història de la filosofia antiga	5 OF
• Història de la filosofia medieval	5 OF
• Història de la filosofia moderna	6 OF
• Antropologia filosòfica	6 OF
• Psicologia	3 OC
• Fenomenologia de la religió	3 OF
• Teoria del coneixement	3 OF
• Filosofia del llenguatge i hermenèutica	5 OF
• Llatí I	3 OC
• Llatí II	3 OC
• Grec I	3 OC

Segon curs	Crèdits ectes
• Ontologia	3 OF
• Metafísica	6 OF
• Ètica	5 OF
• Ètica social i política	3 OF
• Lògica I	4 OF
• Història de la filosofia contemporània	6 OF
• Sociologia	3 OC
• Lectura de textos	3 OF
• Filosofia de la natura	3 OF
• Llatí III	3 OC
• Grec II	3 OC

Tercer curs	Crèdits ectes
• Lògica II	5 OF
• Història de la filosofia catalana	5 OF
• Filosofia de la religió	5 OF
• Filosofia de la ciència	3 OF
• Filosofia i bioètica	3 OF
• Estètica	5 OF
• Corrents actuals de la filosofia	5 OF
• Qüestions aprofundides de metafísica	5 OF
• Qüestions aprofundides de teoria del coneixement	5 OF
• Qüestions aprofundides de filosofia de la natura	5 OF
• Qüestions aprofundides d'antropologia filosòfica	5 OF
• Qüestions aprofundides de filosofia moral	5 OF
• Llengua moderna I	2 OC
• Llengua moderna II	2 OC

Optatives (29 ectes)	Crèdits ectes
• Introducció al món i al pensament bíblics I: AT	6

• Qüestions frontereres entre filosofia i teologia: Teologia fonamental I	6
• Introducció al món i al pensament bíblics II: NT	6
• Vaticà II	3
• Teologia fonamental II	6
• Història de l'Església antiga	3
• Lectura de textos (op.)	3
• Curs opcional I	3
• Curs opcional II	3
• Curs opcional III	3
• Curs opcional IV	3
• Curs opcional V	3
• Curs opcional VI	3

A l'acabament del primer cicle, els alumnes poden accedir al títol de BACCALAU-REATUS en filosofia fent un examen oral o escrit, que serà qualificat per un tribunal de professors.

De la llista de temes del temari oficial de la Facultat, se n'ofereixen quatre a l'alumne, el qual en triarà dos per exposar oralment o per escrit.

## Grau eclesiàstic de llicenciat en filosofia

(120 ectes)

### SEGON CICLE

Quart curs	Crèdits ectes
• Comentari d'autors: filosofia antiga	3 OF
• Comentari d'autors: filosofia medieval	3 OF
• Comentari d'autors: filosofia moderna	3 OF
• Comentari d'autors: filosofia contemporània	3 OF
• Història i filosofia de l'art	6 OC
• Filosofies de l'Orient	5 OC
• Qüestions aprofundides de filosofia de la ciència	3 OC
• Filosofia de la cultura	4 OC

Cinquè curs	Crèdits ectes
• Curs monogràfic de filosofia actual	5 OC
• Psicologia de la religió	3 OC
• Sociologia de la religió	3 OC
• Estatut i mètodes de la filosofia	3 OC
• Filosofia social i política	5 OC
• Filosofia de la història	3 OC
• Qüestions aprofundides de bioètica	5 OC
• Qüestions aprofundides de filosofia del llenguatge	3 OC



Optatives (30 ectes)	Crèdits ectes
• Curs opcional I	5
• Curs opcional II	5
• Curs opcional III	5
• Curs opcional IV	5
• Curs opcional V	5
• Curs opcional VI	5

Seminaris (30 ectes)	Crèdits ectes
• Seminari I	5
• Seminari II	5
• Seminari III	5
• Seminari IV	5
• Seminari V	5
• Seminari VI	5

Taula resum de matèries i crèdits	
• Obligatòries fonamentals (OF)	138
• Obligatòries complementàries (OC)	73
• Matèries complementàries opcionals	59
• Seminaris	30

**Crèdits totals 300**

El corresponent títol eclesiàstic es pot obtenir en alguna de les tres especialitats previstes: filosofia teorètica, filosofia pràctica o història de la filosofia i de la ciència. En totes, pressuposada la condició de batxiller en filosofia, l'alumne haurà d'elaborar i presentar una tesina dirigida per un dels professors del departament respectiu. Prèviament haurà de superar l'examen oral de segon cicle, tot respondent a dos dels temes del temari oficial, escollits entre els quatre que seran proposats al candidat.

Tant l'examen com la presentació de la tesina seran qualificats per un tribunal de professors.

## Grau eclesiàstic de doctor en filosofia

(30 ectes)

### TERCER CICLE

Doctorat	Crèdits ectes
• Conceptes de la persona en la història	5
• Religió i cultura	5
• Mètodes d'investigació	5
• La qüestió metafísica	5
• Veritat i raó	5
• Bé i ciutat: Qüestions fonamentals	5

Per tal d'obtenir el doctorat, l'alumne que ja hagi obtingut la llicenciatura eclesiàstica haurà de cursar 30 ectes, i haurà de presentar una tesi doctoral, dirigida per un professor de la Facultat. Un cop defensada, caldrà presentar-ne un resum del treball defensat i lliurar-ne 40 exemplars a la Secretaria de la Facultat.

### Informació i inscripcions

#### Secretaria de la Facultat de Filosofia de Catalunya

c/ Diputació, 231  
08007 Barcelona  
Tel. 934 534 338  
Fax 934 530 957

facultat@filosofia.url.edu  
http://filosofia.url.edu

De dl. a dv., d'11 a 13 h  
i de dl. a dc., de 17 a 19 h

# Facultat Antoni Gaudí



## Facultat Antoni Gaudí (FHEAG) - Ateneu Universitari Sant Pacià (Barcelona)

Número de RUCT de la Facultat: 08072656

c/ Diputació 231, 08007 Barcelona - Tel.: 934 534 925 - E-mail: comunicacio@facultatantonigaudi.cat

Persona de contacte: Montse Rovira



## Grau en història, arqueologia i arts cristianes

(240 ectes)

(4 anys acadèmics complets)

Títol pertanyent a l'Espai Europeu d'Educació Superior (Bolonya), que és expedit pel Vaticà (Santa Seu) amb el nom de «Baccalaureatus in Historia, Archaeologia et Artibus Christianis».

Aquest grau és reconegut a tots els efectes per l'Estat espanyol (Decret del Ministeri d'Educació, ECD 699/2015, BOE 22 d'abril de 2015). En conseqüència, el grau té un número oficial en el Registre Universitari de Centres i Títols del Ministeri d'Educació (RUCT 9000127) i és reconegut igualment pel Departament d'Ensenyament de la Generalitat de Catalunya (G3243).

### Sortides professionals:

- Presentació a qualsevol tipus de concurs o oposicions relacionats amb:
  - Gestió i conservació del patrimoni històric i cultural de l'Església (arxius, museus, biblioteques, institucions...)
  - Tècnic o especialista en arxius i biblioteques eclesiàstiques
  - Difusió del patrimoni religiós
  - Institucions i empreses de serveis culturals i turístics
  - Documentació i assessorament en editorials o altres empreses
  - Col·laboració en mitjans de comunicació
  - Recerca científica i preparació per a la docència universitària (via màster i doctorat)

- Accés a la borsa de treball de personal interí docent.

El grau en Història, Arqueologia i Arts Cristianes és reconegut pel Departament d'Ensenyament de la Generalitat de Catalunya (G3243) i permet accedir a les especialitats següents de la borsa de treball del Departament (comunicació del 25 de maig de 2018):

- Cos de professors d'ensenyament secundari, en geografia i història (GE). Si s'acredita el nivell C1 o C2 d'una llengua estrangera, es permet accedir a l'idioma corresponent.
- Cos de professors d'escoles d'arts plàstiques i disseny, en conservació i restauració de materials arqueològics (702) i en història de l'art (716).

L'accés a la borsa de treball es pot dur a terme sempre que es cursi prèviament el màster habilitant o de professionalització (60 ectes) que imparteix la UB: Màster de Formació del Professorat de secundària obligatòria i batxillerat, Formació professional i Ensenyament d'idiomes, en conveni amb la Facultat Antoni Gaudí.

## Màster en història, arqueologia i arts cristianes

(60 ectes)

Títol pertanyent a l'Espai Europeu d'Educació Superior (Bolonya), que és expedit pel Vaticà (Santa Seu) amb el nom de «Licentiatus in Historia, Archaeologia et Artibus Christianis». Aquest màster és reconegut a tots els efectes per l'Estat espanyol com a màster universitari (Decret del Ministeri d'Educació, ECD 699/2015, BOE 22 d'abril de

2015). En conseqüència, té un número oficial en el Registre Universitari de Centres i Títols del Ministeri d'Educació (RUCT 9000136).

Amb l'obtenció d'aquest màster l'alumne queda habilitat per poder fer estudis de doctorat tant a l'Ateneu Universitari Sant Pacià com a la Universitat de Barcelona. En aquest segon cas, l'alumne podrà optar al sistema espanyol i català de beques predoctorals (FPU i FI), així com al propi de la UB (APIF). El doctorant s'incorporarà al programa de doctorat que es cregui convenient en cada cas.

## Doctor en història, arqueologia i arts cristianes

### Escola de Doctorat

Títol pertanyent a l'Espai Europeu d'Educació Superior (Bolonya), que és expedit pel Vaticà (Santa Seu) amb el nom de «Doctor in Historia, Archaeologia et Artibus Christianis». Aquest doctorat és reconegut a tots els efectes per l'Estat espanyol (Decret del Ministeri d'Educació, ECD 699/2015, BOE 22 d'abril de 2015). En conseqüència, té un número oficial en el Registre Universitari de Centres i Títols del Ministeri d'Educació (RUCT 9000141).

## Màsters en conveni amb altres institucions

- Màster en Patrimoni musical litúrgic, propi de la UB en conveni amb l'AUSP (60 ectes)
- Màster en Història i patrimoni cultural de l'Església, propi de la URL en conveni amb l'AUSP (120 ectes)

## Altres títols

- Diplomant en música sacra (40 ectes)

## El nostre grau

(240 ectes)

### Primer curs (60 ectes)

- Metodologia i fonts de la investigació històrica
- Introducció a l'Arquitectura cristiana
- Introducció a l'Arqueologia cristiana
- Introducció a l'Arxivística
- Introducció a la conservació i gestió del Patrimoni de l'Església
- Història de l'Església antiga
- Història de l'Art cristià antic
- Història de l'Art cristià medieval
- Introducció a l'Antic Testament
- Història de la Filosofia antiga
- Història de la Filosofia medieval
- Història de la Filosofia moderna
- Llatí I
- Llatí II

### Segon curs (60 ectes)

- Topografia de l'*Orbis Christianus*
- Paleografia i diplomàtica
- Història de l'Església medieval
- Història de l'Església moderna
- Patrologia
- Història de l'Art cristià del Renaixement i el Barroc
- Història de l'Art cristià modern i contemporani
- Introducció al Nou Testament
- Teologia Fonamental i arts cristianes
- Seminari d'Història: «Lectura de textos de monaquisme antic»
- Seminari d'Arqueologia i Art: «Del simbolisme a l'avantguarda: un fil espiritual»
- Llatí III
- Assignatures optatives

### Tercer curs (60 ectes)

- Litúrgia fonamental
- Història de les Litúrgies cristianes
- Fonts hagiogràfiques i litúrgiques
- Sagraments de la iniciació cristiana
- Història de l'Església contemporània
- Història de l'Església a Catalunya
- Història de la Teologia
- Cristianisme i cultura I: Món antic i edat mitjana
- Cristianisme i cultura II: edat moderna i contemporània
- Seminari de síntesi
- Llatí IV
- Assignatures optatives

### Quart curs (60 ectes)

- El cristianisme tardoantic a la Tarraconense
- L'art romànic en el context europeu

- L'art gòtic a la Mediterrània occidental
- El modernisme català i l'obra d'Antoni Gaudí
- Conservació i restauració del patrimoni
- Iconografia cristiana oriental i occidental
- Hagiografia antiga i medieval
- Religiositat i art en el Renaixement i el Barroc
- Religiositat i art modern i contemporani
- La basílica de la Sagrada Família

## El nostre màster

(60 ectes)

### I. Especialitat d'Arqueologia i Arts

- La metodologia arqueològica. Treball de camp
- Fonts hagiogràfiques i litúrgiques II
- Estètica i religió en la modernitat
- Basíliques i baptisteris
- Epigrafia cristiana
- Topografia clàssica i cristiana
- Cementiris cristians antics
- Litúrgia i art
- Seminari
- Seminari sobre l'obra religiosa de Gaudí
- Seminari de tesina
- Treball de final de Màster

### II. Especialitat de Patrimoni

- Difusió i comunicació del patrimoni de l'Església: el marc legal vigent
- Dimensió econòmica i financera del Patrimoni de l'Església
- Museologia i museografia
- La gestió i didàctica del Patrimoni de l'Església
- El Patrimoni de l'Església i el turisme
- Història de les reformes litúrgiques i conseqüències en el patrimoni eclesial
- Seminari
- Seminari sobre l'obra religiosa de Gaudí
- Seminari de tesina
- Treball de final de Màster

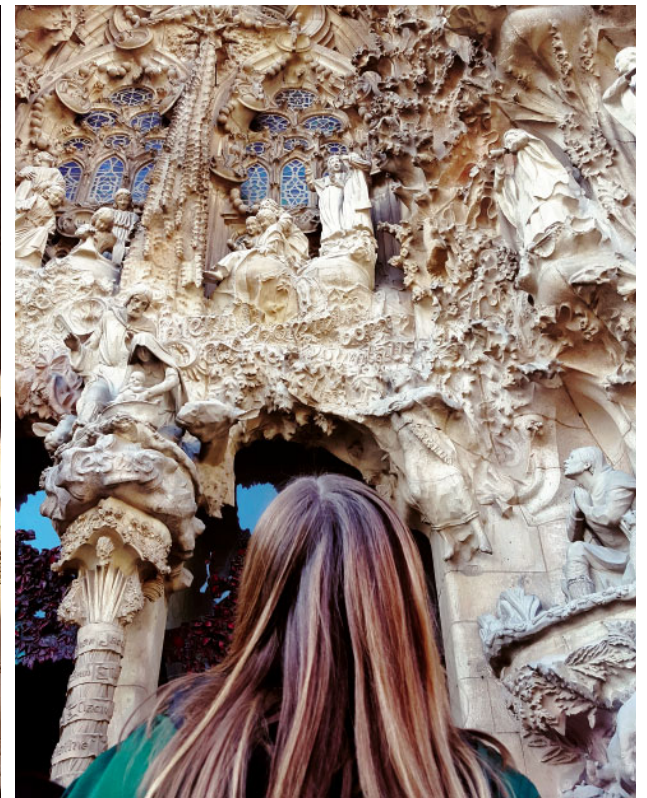
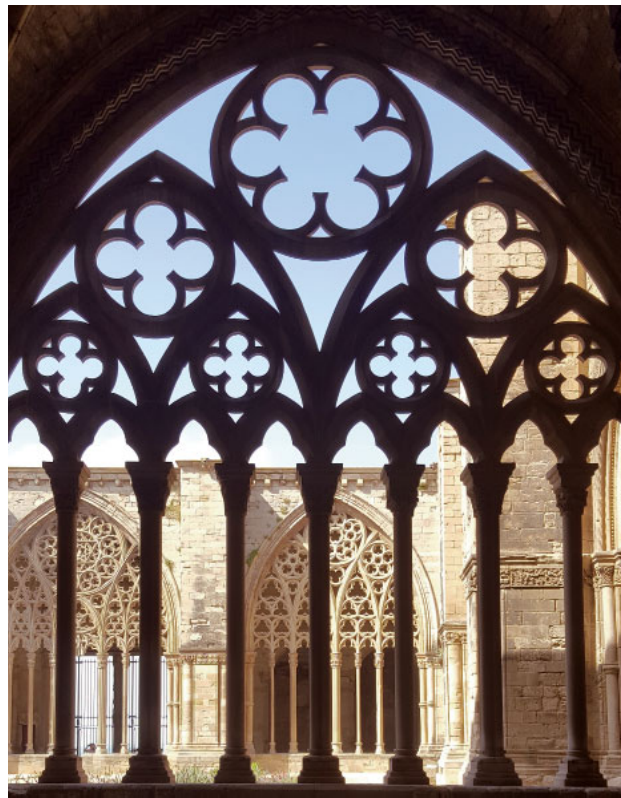
### III. Especialitat d'Història de l'Església

Programa a consultar a la Secretaria de la Facultat.

## Aules obertes d'arqueologia i arts cristianes

La Facultat Antoni Gaudí ofereix algunes matèries en règim obert a alumnes oients que desitgin completar la seva formació cultural i humanística. El primer semestre s'ofereixen els cursos següents:

- **Cristianisme i cultura I: Món antic i edat mitjana** (5 ectes). Profs. Albert Viciano i Agustí Boadas (dilluns i di-



marts d'11.15 a 12.05 i dimecres de 9.10 a 10 h)

- **Introducció a l'Arquitectura cristiana** (3 ectes). Prof. Jesús Oliver-Bonjoch (dimarts, de 9.10 a 10.55 h)
- **Història de l'Art cristià antic** (5 ectes). Prof. Gemma Garcia (dijous, de 9.10 a 10.55 h)
- **Història de l'Art cristià del Renaixement i el Barroc** (6 ectes). Prof. Miquela Sacarès (dimarts, del 18 de setembre al 9 de gener, d'11.15 a 13 h)
- **Història de les Litúrgies cristianes** (3 ectes). Prof. Xavier Vicenç (dilluns, del 17 de setembre al 7 de gener, de 14.30 a 16 h)
- **Fonts hagiogràfiques i litúrgiques** (3 ectes). Prof. Gabriel Seguí (dimarts, del 18 de setembre al 9 de gener, de 12.10 a 13.55 h)
- **Paleografia i diplomàtica** (3 ectes). Prof. Josep Torné (dijous, del 13 de setembre a l'11 de gener, de 12.10 a 13.55 h)
- **Estudi de l'itinerari d'Egèria a Terra Santa** (3 ectes). Prof. Sebastià Janeras (divendres, del 14 de setembre a l'11 de gener, de 9.10 a 10.55 h)
- **Topografia de l'Orbis Christianus** (Geografia històrica del Cristianisme) (3 ectes). Prof. Jesús Oliver-Bonjoch (divendres, del 14 de setembre al 12 de gener, de 12.10 a 13.55 h)

## Per què estudiar a la Gaudí?

Actualment, gran part del **patrimoni cultural** del nostre entorn respon a un context de religió cristiana. De fet, fins a principis del segle XX, la majoria del pa-

trimoni cultural és inseparable de la cultura cristiana, i actualment un 80% del patrimoni catalogat són creacions culturals nascudes en la matriu del cristianisme.

Davant d'aquest context, la Facultat Antoni Gaudí ofereix per primera vegada estudis per tal **d'explicar i entendre aquest patrimoni de manera global**, tant per la part tècnica com la simbòlica.

- Nou àmbit d'especialització únic a l'Estat
- Grau interdisciplinari d'arqueologia, història i art que forma l'alumne en tres àmbits de coneixement interrelacionats
- Professorat propi i extern triat segons cada matèria del grau
- Estudis pensats exclusivament en la formació de l'alumne
- Classes en grups reduïts i tracte personalitzat
- Accés privilegiat al 80% del patrimoni arqueològic i artístic catalogat
- Centre universitari privat a preu de matrícula pública
- Instal·lacions ideals per formar-s'hi
- Viatges d'estudis per Europa amb els millors investigadors

Finalment, la Facultat Antoni Gaudí garanteix un sistema de pràctiques eficaç i únic gràcies a convenis que ha signat amb diverses institucions especialitzades: Pontifici Institut d'Arqueologia Sacra (Roma), Institut Català d'Arqueologia Clàssica (Tarragona), Arquebisbat de Barcelona, Catedral Basílica Metropolitana de Barcelona, Secretariat Interdiocesà de Custòdia i Promoció de l'Art Sacre (en preparació), Basílica de Santa Maria del Pi, Basílica dels Sants Màrtirs Just i Pastor de Barcelona (en preparació).

## Horaris de classe

- **Primer cicle - Grau:** matins, de dilluns a divendres (entre les 9 i les 14 h)
- **Curs pont - Grau:** matins, de dimecres a divendres (entre les 9 i les 14 h)
- **Segon cicle - Màster:** tardes, de dimarts a dijous (de 18 a 21 h)

## Taxes de matriculació

- **Grau:** 1.620 € (un any acadèmic)
- **Màster:** 1.953 € (un any acadèmic)
- **Alumnes oients:** 49 €/ects (assignatures de grau); 69 €/ects (assignatures de màster)



## Informació i matrícula

**Secretaria de la Facultat Antoni Gaudí**

c/ Diputació, 231  
08007 Barcelona  
Tel. 934 534 925

comunicacio@  
facultatantonigaudi.cat

www.facultatantonigaudi.cat

Matrícula oberta  
**fins el 12 de setembre de 2018**

Inici de les classes:  
12 de setembre de 2018

# Estudis de teologia, Bíblia i diàleg interreligiós (presencials i per internet)

L'ISCREB és una institució docent de caràcter públic de l'Arquebisbat de Barcelona, vinculada a la Facultat de Teologia de Catalunya, que brinda una formació teològica i d'altres ciències humanes, amb la finalitat de proporcionar als seus alumnes una sòlida formació acadèmica i pastoral. A l'ISCREB es poden obtenir els títols de **batxillerat/grau** i de **licenciatura/màster** en ciències religioses, dues titulacions reconegudes en el món civil i en l'eclesial. En el primer cicle, s'estudien les matèries més bàsiques: els temes teològics, el pensament actual i la història de la filosofia, la Bíblia, la història de l'Església, els temes morals, les ciències de la religió.

En la **licenciatura**, l'ISCREB, en la modalitat presencial, posa l'accent en dos àmbits. Un sobre la **Bíblia**: ofereix una especialitat en teologia bíblica. L'altre accent és en **diàleg**: ofereix una especialitat en diàleg interreligiós, ecumènic i cultural.

També es pot fer una **licenciatura en identitat cristiana i diàleg**, per internet, que és una síntesi dels dos àmbits propis de l'ISCREB.

- **Primer cicle:** Batxillerat en Ciències Religioses (3 anys), presencial i virtual.
- **Segon cicle:** Licenciatura en Ciències Religioses (2 anys), presencial i virtual. Especialitats:
  - a. Diàleg Interreligiós Ecumènic i Cultural (presencial)
  - b. Teologia Bíblica (presencial)
  - c. Identitat Cristiana i Diàleg (virtual)

**Curs bàsic de Bíblia** (1 any), modalitat virtual. Consta de totes les assignatures de Bíblia del primer cicle. Ofereix una visió àmplia de l'Escriptura.

**Curs bàsic del fet religiós** (1 any), modalitat virtual. Ofereix una aproximació al fet religiós de forma interdisciplinària, comptant amb les aportacions de les diferents ciències de la religió.

Enguany complementem l'oferta de formació amb el **Diploma d'especialista universitari en mitologia i simbologia organitzat conjuntament amb la URL** que consta dels següents mòduls:

**Mòdul 1.** Metodologia, anàlisi i interpretació del mite i del símbol (6 ectes)  
—Història de la interpretació del mite  
—Exegesi i hermenèutica  
—Poètica de l'imaginari i mitocrítica

**Mòdul 2.** Grans relats mitològics (9 ectes)  
—Mitologia clàssica  
—Mitologia judeocristiana  
—Simbologia i religions

**Mòdul 3.** Simbologia i àrees de coneixement (10 ectes)  
—Simbologia i art  
—Simbologia i literatura  
—Simbologia en l'esfera social, política, econòmica  
—Simbologia i mística  
—Mitologia i psicologia

**Mòdul 4.** Aplicació i aprofundiment (5 ectes)

- Rutes simbòliques (1 ectes)
- Treball fi de diploma (4 ectes)

## Grup de lectura

Oferim un espai on compartir la lectura de grans obres de la cultura i del pensament acompanyats per especialistes en la matèria.

—«Els drets humans per al segle XXI». Dr. Juan Manuel Cincunegui

—«Com a casa. Lectura de l'obra *La penúltima bondat: assaig sobre la vida humana*», de Josep M. Esquirol. Llic. Isaac Llopis

—«A la recerca d'un sentit». Dra. Begoña Palau

—«El Déu amagat». Dr. Josep Otón

Preu: 45 euros cada grup de lectura



Màster en  
**Diàleg interreligiós, ecumènic i cultural**  
Modalitat presencial i virtual  
Curs 2018-2020



**Diploma d'especialista universitari en mitologia i simbologia**

## Acte acadèmic inaugural del curs 2018-2019

Presidit pel cardenal JOAN JOSEP OMELLA, arquebisbe de Barcelona  
Pronunciarà la lliçó inaugural el Dr. JOSEP OTÓN, sobre el tema:

### «Un Déu transparent?»



**Josep Otón**, doctor en Història per la Universitat de Barcelona. Està especialitzat en el pensament de la filòsofa francesa Simone Weil. És catedràtic d'ensenyament secundari. Professor de l'ISCREB des de l'any 2002. Ha impartit les següents assignatures: Història de l'espiritualitat, Bíblia i interioritat, Història de l'Església I i II, i Noves religiositats.

Ha publicat *Vigías del abismo. Experiencia mística y pensamiento contemporáneo*; *La interioridad: un paradigma emergente*; *Simone Weil: el silenci de Déu*; *Històries i personatges. Un recorregut per la Bíblia*; *Simone Weil: experiència i compromís*; *Històries i personatges*; *El reencontament postmodern*; *Laberintia*; *Misterio y Transparencia*; *Interioridad y espiritualidad*.

Ha obtingut els premis Serrat i Moret, Joan Profitós, Càtedra Victoriano Muñoz (UPC), Assaig bíblic i Joan Maragall.

Es lliuraran els diplomes als qui, havent acabat els estudis, han sol·licitat la tramitació dels títols de diplomada/ada o de llicenciat/ada.

**Dimarts 13 de novembre de 2018, a les 7 del vespre**

Sala d'actes del Seminari Conciliar de Barcelona (c/ Diputació, 231 - 08007 Barcelona)

## Informació i matrícula

Si necessiteu més informació podeu posar-vos en contacte amb la Secretaria de l'ISCREB.

L'horari d'atenció al públic és de dilluns a divendres, de 17 a 21 h. L'horari de les classes presencials és de 18.30 a 21 h.

### ISCREB

c/ Diputació, 231  
08007 Barcelona

Tel. 934 541 963

[secretaria@iscreb.org](mailto:secretaria@iscreb.org)  
[secretaria\\_virtual@iscreb.org](mailto:secretaria_virtual@iscreb.org)  
[www.iscreb.org](http://www.iscreb.org)

### Període de matrícula

Presencial del 4 al 21 de setembre  
Virtual del 4 al 25 de setembre

# Facultat de Filosofia de la Universitat Ramon Llull



UNIVERSITAT RAMON LLULL

La Facultat de Filosofia de Catalunya (URL) té una llarga tradició d'estudis filosòfics i humanístics. En el camp de la filosofia i de les humanitats promou una formació en els grans corrents filosòfics i humanístics de tots els

temps, centrada en el comentari dels autors principals i el diàleg entre les diverses tradicions filosòfiques, la història de la cultura, la història de l'art i la literatura.

## Nou grau en Filosofia, Política i Economia

Aquest grau semipresencial, impartit conjuntament per tres universitats —Pontificia Comillas, Deusto i Ramon Llull— ofereix tres perspectives d'interpretació de la realitat que es complementen i s'enriqueixen. El fet que tres universitats de tres comunitats autònomes diferents, en l'actual context polític i social, organitzin conjuntament en el si d'un Campus d'Excel·lència un grau d'aquestes característiques és un fet molt significatiu: s'obren nous horitzons professionals a aquells estudiants que vulguin exercir la ciència política o econòmica amb un sòlid fonament antropològic i ètic, sempre obert al transcendent i amb una voluntat inequívoca d'ajudar els col·lectius més vulnerables de la societat.

Però també molts ciutadans que busquen entendre el moment actual i cerquen camins de regeneració i de reconstrucció de la convivència, poden trobar en aquests cursos respostes vàlides i duradores als seus interrogants. Molt probablement, per oferir respostes a problemes i situacions complexos, convé, més que mai, una preparació i una visió holística.

És en aquest sentit que aquest nou grau en Filosofia, Política i Economia de la Universitat Ramon Llull, pretén aportar una formació amb una visió humanista i, alhora, amb la capacitat tècnica per comprendre el funcionament de l'economia i la política.

### A qui es dirigeix aquest grau?

Aquests estudis, de caràcter eminentment social, s'adrecen a persones d'espirit crític, amb inquietuds i que es formulen preguntes que van més enllà de les evidències. Si ets una persona observadora de la societat, que considera les interrelacions entre política i economia i que les entén com un tot, aquest grau és un vestit a mida per a tu.

### Per què triar Filosofia, Política i Economia a la URL?

- Aporta una sòlida **formació en ciències polítiques i economia**, amb una base important en l'**anàlisi crítica i moral** que proporcionen les humanitats i la filosofia.
- Habilita per a l'**anàlisi, comprensió i realització de propostes** en un moment complex i amb reptes planetaris com l'actual.
- Perspectiva **interdisciplinària i global** que prioritza, davant el discurs sovint fragmentari, la síntesi coherent i l'amor a la saviesa.
- Ajuda a entendre les **implicacions polítiques, econòmiques i ètiques** de les **decisions públiques**.
- Títol amb rellevància acadèmica i professional, que entronca amb la **tradició de les universitats anglosaxones** i que s'imparteix en algunes de les més prestigioses universitats mundials (Yale, Pennsylvania, Hamburg...).
- Aprofita l'experiència de **tres universitats** del Campus d'Excel·lència Internacional **amb la màxima qualifica-**

**ció:** Facultat de Filosofia-URL, Universitat Pontificia de Comillas i Universitat de Deusto.

### Perfil professional i inserció laboral?

El nou grau facilita l'adquisició d'habilitats útils per al desenvolupament de diferents carreres i activitats professionals com ara:

- assessor i consultor sociopolític
- analista sociopolític
- gestor d'organitzacions públiques i privades
- política
- periodisme
- indústria
- educació
- direcció d'empreses
- consultoria i relacions públiques
- serveis diplomàtics
- governs autonòmics i locals
- organismes internacionals

### Pla d'estudis

El grau consta de quatre cursos acadèmics de 60 crèdits cadascun (240 crèdits ECTS total) i es realitza en modalitat semipresencial a la Facultat de Filosofia-URL. En el darrer curs ampliaràs la teva perspectiva amb un itinerari formatiu en filosofia.

La Facultat està ubicada a l'edifici del Seminari Conciliar de Barcelona, per tant, òptimament comunicada i amb una atmosfera privilegiada d'estudi i tranquil·litat.

El tracte personalitzat entre professors i estudiants és preferent, amb classes poc nombroses, seminaris i pràctics tutoritzats, en un clima de rigor acadèmic i de lleial col·laboració.

### GRAU DE FILOSOFIA, POLÍTICA I ECONOMIA (UPCO, UD, URL)

#### PRIMER SEMESTRE

##### Primer curs (60 ectes)

- Fonaments de ciència política (presencial)
- Sistema constitucional (presencial)
- Fonaments de sociologia (presencial)
- Coneixement i veritat (presencial)
- La filosofia a l'antiguitat occidental: Grècia i Roma (presencial)

##### Segon curs (60 ectes)

- La filosofia a la modernitat: Renaixement i Il·lustració (presencial)
- Fets religiosos i pensament social cristià (presencial)
- Història del pensament econòmic (en línia - Deusto)
- Filosofia moral (presencial)
- Microeconomia (en línia - Deusto)

##### Tercer curs (60 ectes)

- Corrents de filosofia contemporània (presencial)
- Filosofia política i social (presencial)
- Anàlisi en política internacional (en línia - Comillas)
- Economia espanyola i mundial (en línia - Comillas)
- Política, informació i comunicació (presencial)

#### ITINERARI FORMATIU EN FILOSOFIA

##### Quart curs (60 ectes)

- Seminari d'actualitat filosòfica (obligatòria - presencial)
- Teodicea (optativa - presencial)
- Metafísica (optativa - presencial)
- Estètica (optativa - presencial)
- Filosofia de la ciència (optativa - presencial)
- Filosofia de la naturalesa (optativa - presencial)
- Llatí I (optativa - presencial)

#### SEGON SEMESTRE

- Principis d'economia política (en línia - Comillas)
- Introducció a les relacions internacionals (en línia - Comillas)
- Mètodes d'investigació i anàlisi de dades (en línia - Comillas)
- Antropologia (presencial)
- La filosofia a l'edat mitjana (presencial)

- La filosofia a la modernitat: idealisme i dialèctica (presencial)
- Teoria del llenguatge i de l'argumentació (presencial)
- Macroeconomia (en línia - Deusto)
- Història de les idees i les formes polítiques (presencial)
- Sociologia política (presencial)

- Teories crítiques contemporànies (presencial)
- Globalització i tradicions culturals (presencial)
- Anàlisi de la realitat social (en línia - Comillas)
- Teories de la justícia (presencial)
- Economia internacional (en línia - Comillas)

- Ètica civil i professional (obligatòria - presencial)
- Treball fi de grau (obligatòria - presencial)
- Filosofia de la religió (optativa - presencial)
- Literatura i pensament (optativa - presencial)
- Història de l'Església (optativa - presencial)
- Grec (optativa - presencial)

## Grau en filosofia

El grau en filosofia promou una formació en els grans corrents filosòfics de tots els temps, centrada en el comentari dels autors principals, la reflexió sobre les grans preguntes que afecten l'home i el diàleg entre les diverses tradicions filosòfiques. Es pretén que l'estudiant assoleixi una síntesi doctrinal sòlida i que adquireixi també una formació metodològica que li permeti iniciar-se en la investigació i arribar a una especialització en els àmbits de la filosofia teòrica, la filosofia pràctica i la història de la filosofia i de la ciència.

## Màster en recerca en filosofia i estudis humanístics

### (Títol oficial)

L'objectiu del màster és proporcionar una formació especialitzada en la recerca en l'àmbit filosòfic i humanístic. Va dirigit als llicenciats o graduats en filosofia i humanitats o en qualsevol altra titulació de lletres, i també als titulats superiors que desitgin ampliar coneixements en les àrees de la filosofia, l'estètica, l'art i la literatura, i adquirir una competència en la investigació humanística. Una de les finalitats del màster és la preparació per a l'accés al doctorat.

El màster presenta l'especificitat de combinar la filosofia amb les humanitats

(amb una atenció especial a l'art i la literatura), i posa l'accent en la tradició humanística cristiana. A partir d'una troncalitat comuna, el màster ofereix dos itineraris: I. Filosofia, II. Humanitats.

- Concepcions de la persona en la història (1r semestre) 5 ects
- Art i bellesa en la història (1r semestre) 5 ects
- Grans literats i corrents literaris (1r semestre) 5 ects
- Clàssics de l'Humanisme cristià (1r semestre) 5 ects
- Mètodes d'investigació (anual) 15 ects
- La qüestió metafísica (2n semestre) 5 ects
- Veritat i raó (2n semestre) 5 ects
- Bé i ciutat: Qüestions fonamentals (2n semestre) 5 ects
- Religió i cultura (2n semestre) 5 ects

### Dates i horari:

Dimarts, dimecres i dijous, de 17.30 a 21.30 h.

### Dates d'inici:

2 d'octubre de 2018

## Doctorat en filosofia: Humanisme i transcendència

### (Títol oficial)

El programa de doctorat en filosofia «Humanisme i transcendència» és el

resultat de la col·laboració del Departament de Filosofia de la Facultat de Ciències Humanes de la Universitat Pontificia de Comillas (Madrid) i de la Facultat de Filosofia de la Universitat Ramon Llull (Barcelona), en el marc del Campus d'Excel·lència Internacional Aristos Campus Mundus 2015, que uneix aquestes universitats esmentades i la de Deusto (País Basc).

## Diploma d'especialització en gestió del patrimoni cultural eclesiàstic

### (Títol propi URL - 30 ects)

L'objectiu d'aquest diploma és formar especialistes en la gestió i la difusió del patrimoni cultural eclesiàstic. Els destinataris són els graduats, llicenciats i diplomats que vulguin obtenir una formació especialitzada en aquest camp i tots els professionals que hi treballen.

### Mòduls

1. Marc legal i gestió del patrimoni cultural eclesiàstic
2. Arqueologia cristiana, iconografia i simbologia religiosa
3. Interpretació del patrimoni, rutes culturals i patrimoni subtil
4. Gaudí i el Modernisme

5. Patrimoni bibliogràfic de titularitat eclesiàstica

6. *Practicum*

### Dates:

De febrer a juny de 2019

### Horari:

Dimarts, dimecres i dijous, de 18 a 21 h

## Màster en història i patrimoni cultural

### (Títol propi URL - 120 ects en col·laboració amb la FHEAG)

Aquest màster amplia substancialment el camp d'estudi del diploma anterior, per oferir uns fonaments bàsics sobre la història, l'arqueologia i l'art cristià. El màster consta d'un tronc comú i d'un tronc específic, a triar entre tres itineraris:

1. Història de l'Església (nou itinerari 2018-2019)
2. Arqueologia i Art cristià
3. Patrimoni de l'Església

El màster es desenvolupa en dos cursos acadèmics.

### Dates i horari:

De setembre 2018 a juny 2019  
Dimarts, dimecres i dijous, de 18 a 21 h

### Data d'inici:

12 de setembre de 2018

# Aules obertes de filosofia i humanitats

Cursos en règim obert adreçats al públic general, en horari de tarda-vespre, als quals es pot assistir com a oient, sobre matèries de filosofia i humanitats.

Els cursos d'Aula Oberta són reconeguts com a cursos de formació permanent del professorat de secundària.

### Pensadors polítics contemporanis:

#### Odo Marquard i les seves fonts

(7,5 ects) (Anual)

Prof.: Carles Llinàs

Del 2 d'octubre de 2018 al

4 de juny de 2019

Dimarts, de 18 a 19.30 h

### Concepcions de la persona en la història.

#### La dignitat humana:

#### Una exploració filosòfica

(5 ects) (1r semestre)

Prof.: Francesc Torralba

Del 2 d'octubre de 2018 al

15 de gener de 2019

Dimarts, de 17 a 19 h

### Art i bellesa en la història

(5 ects) (1r semestre)

Prof.: Jaume Aymar

Del 2 d'octubre de 2018 al

15 de gener de 2019

Dimarts, de 19 a 21 h

### Grans literats i corrents literaris.

#### Poètica de la lectura:

#### de Dostoyevski a Borges

(5 ects) (1r semestre)

Prof.: Armando Pego

Del 3 d'octubre de 2018 al

16 de gener de 2019

Dimecres, de 17 a 19 h

### Classics Humanisme: Clàssics

#### literaris del s. XX. Narratives

#### de la memòria: Virginia Woolf,

#### Mercè Rodoreda, Natalia Ginzburg

(5 ects) (1r semestre)

Prof.: Sílvia Coll-Vinent

Del 4 d'octubre de 2018 al

17 de gener de 2019

Dijous, de 19 a 21 h

### La qüestió metafísica

(5 ects) (2n semestre)

Prof.: Joan Martínez Porcell

Del 5 de febrer al 4 de juny de 2019

Dimarts, de 16.30 a 18.30 h

### Veritat i raó.

#### Transhumanisme i postveritat

(5 ects) (2n semestre)

Prof.: Joan Albert Vicens

Del 5 de febrer al

4 de juny de 2019

Dimarts, de 18.30 a 20.30 h

### Bé i ciutat: Qüestions fonamentals.

#### Religió, filosofia i Estat

#### en el pensament polític de Hegel

(5 ects) (2n semestre)

Prof.: Carles Llinàs Puente

Del 6 de febrer al

5 de juny de 2019

Dimecres, de 17 a 19 h

### Religió i cultura.

#### Totalitat i persona

(5 ects) (2n semestre)

Prof.: Ignasi Boada

Del 6 de febrer al

5 de juny de 2019

Dimecres, de 19 a 21 h



### Informació i inscripcions

Secretaria de la  
Facultat de Filosofia  
de la Universitat Ramon Llull

c/ Diputació, 231 / 08007 Barcelona

Tel. 934 534 338 / Fax 934 530 957

facultat@filosofia.url.edu

http://filosofia.url.edu

De dl. a dv., d'11 a 13 h  
i de dl. a dc., de 17 a 19 h